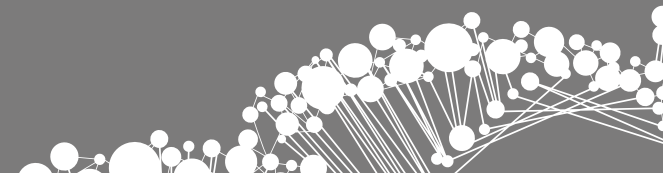


## Atelier Contention du moignon et chaussage

---

Chaussage d'une prothèse fémorale avec  
emboiture intégrant une collerette d'étanchéité

---



---

- Le chaussage... Pourquoi?

---



- Risque de lésion cutanée
- Risque de chute
- Risque de blessure



---

- Positionner correctement son fauteuil

---

- Se placer à côté d'un endroit où l'on peut avoir un appui (pied de lit / barre d'appui)

- Mettre les freins
- Relever les cale-pieds



- 
- Chaussage du manchon
- 



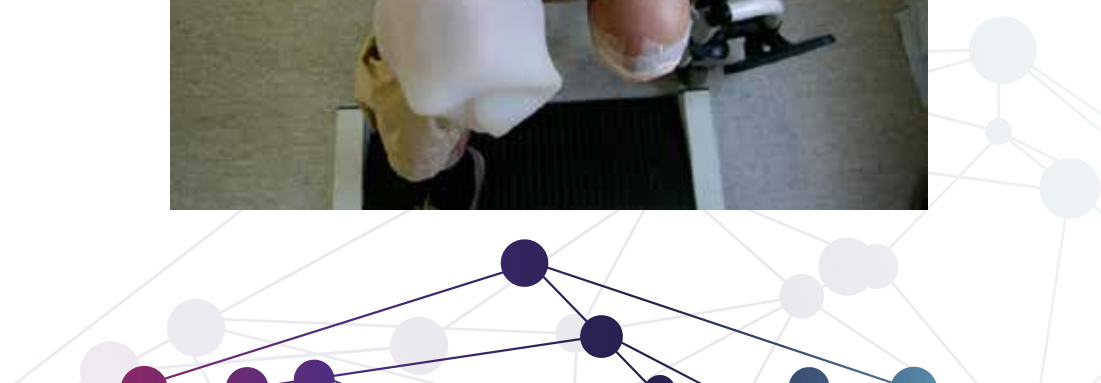
---

## • Chaussage du manchon

---

### 1. Retourner le manchon

- Prendre le manchon, côté lisse à l'extérieur
- Mettre une main à l'intérieur du manchon pour attraper l'extrémité
- L'autre main saisit la partie supérieure du manchon

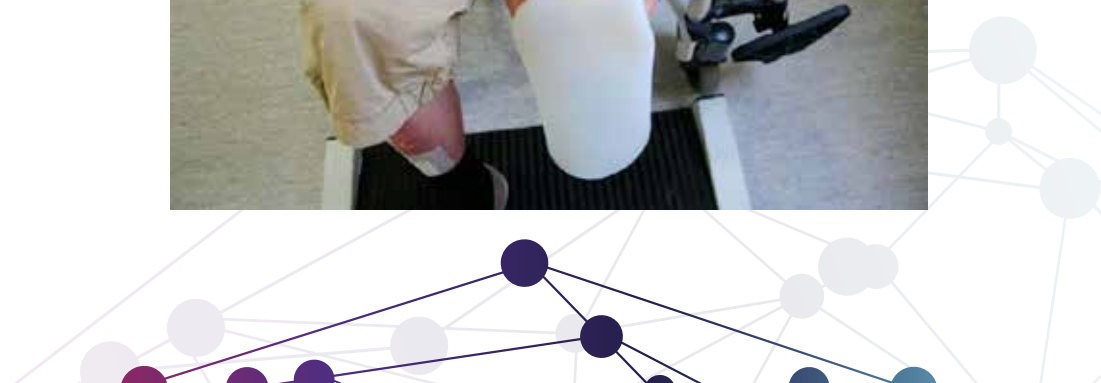


---

## • Chaussage du manchon

---

- Retourner totalement le manchon de façon à ce que la main qui était à l'intérieur soit complètement sortie
- Placer l'extrémité du manchon retourné sur l'extrémité du moignon
- Veiller à ce qu'il n'y ait pas d'air entre le moignon et le manchon



---

## • Chaussage du manchon

---

- À l'aide des 2 mains placées de chaque côté du moignon, dérouler de façon symétrique la totalité du manchon
- Veiller à ce que le manchon soit totalement déroulé sans pli



- 
- Chaussage de la prothèse
- 





---

- Chaussage de la prothèse

---

## 2. Quitter le pantalon ou le short

- Se mettre debout à l'aide des accoudoirs
- Descendre le pantalon à l'aide d'une main
- Se rasseoir



---

- Chaussage de la prothèse

---

3. Positionner la prothèse: en position assise

- Prendre maintenant la prothèse
- Enfiler la prothèse dans le pantalon ou le short



---

- Chaussage de la prothèse

---

4. Mettre un peu de crème sur le manchon

- Prendre un peu de lait corporel ou de crème dans le creux de la main et répartir celle-ci sur le manchon afin de faciliter le glissement du manchon à l'intérieur de l'emboîture



---

- Chaussage de la prothèse

---

5. Introduire le moignon dans l'emboiture

- Plier la prothèse (fléchir le genou prothétique), une main en haut de l'emboiture qui amène celle-ci en arrière, pendant que l'autre à la partie inférieure de la prothèse pousse en avant





---

## • Chaussage de la prothèse

---

- Introduire le moignon dans l'emboiture, le plus loin possible
- Les 2 mains posées sur l'extrémité inférieure de l'emboiture tirent l'emboiture vers le haut alors que le moignon descend vers le bas



---

- Chaussage de la prothèse

---

6. Faire descendre le moignon dans l'emboiture

- Se mettre debout, toujours avec l'aide des accoudoirs
- Mettre la prothèse en rectitude (genou tendu), en amenant la hanche et l'emboiture vers l'arrière



---

- Chaussage de la prothèse

---

7. Faire le vide d'air dans l'emboiture

- En position debout et en appui complet sur la prothèse, appuyer sur la valve à l'extrémité de l'emboiture afin de chasser complètement l'air restant



---

- Chaussage de la prothèse

---

## 8. Mettre le pantalon ou le short

- Se rasseoir et faire remonter le pantalon ou le short le plus haut possible
- Se mettre debout, toujours avec l'aide des accoudoirs et en verrouillant le genou
- Remonter totalement le pantalon ou le short






---

- En cas de problème...

---

Si vous rencontrez un problème dans le chaussage de la prothèse:

- Vérifiez que votre manchon est bien positionné
  - Vérifiez que l'air est correctement sorti de l'emboiture
  - Vérifiez que la valve est bien positionnée
  - Vérifiez qu'il n'y ait pas de souci d'étanchéité au niveau de la valve
  - Si votre moignon rentre difficilement dans l'emboiture, il se peut qu'il ait augmenté de volume. Dans ce cas gardez bien le manchon et attendez quelques temps que le volume diminue. Réessayez de mettre la prothèse
  - N'hésitez pas à remettre du lait corporel ou de la crème afin de faciliter les glissements
- 

---

- En cas de problème...

---

Conseils :

- Gardez toujours une contention, même si vous ne mettez pas votre prothèse.
- Laissez toujours la valve sur la prothèse afin de ne pas la perdre.



- 
- En cas de problème...
- 

Si vous n'avez pas de solutions...

- En cas de persistance de difficulté, contactez votre orthoprothésiste et votre médecin de rééducation

